

# NAMAS IR AŠ

Įspūdingiausi interjerai



JAUSMINGAI, PO KUPOLU

PLANAVO: E. KOTICKAS, ARCHIT. DOKUMENTAVO: J. ŽILINSKAS, INTERJERŲ SUKURĖ: A. ŽILINSKAS

## INTERJERAS

Labai sunku konkrečiai įvardyti, kas vienu ar kitu atveju lemia būsto šėdėrumą: šeiminių gyvenimo būdas bei šmogijasis faktorius, daiktai, savita atmosfera, profesionalo rankos prisilietimas, o gal išties visai kas kita. Dabniau ( Nors ne visada pagrįsta) tai tampa vieta mieste.

Yra vietų ir erdvių, jiu sunkiu užkoduotą energiją keičia, kuris tampa natūraliu katalizatoriumi, diskusijų bei sąjūkos istoriniuose statiniuose sūnanti aurs atbodo savaime suprantamas dalykas. O kiek jausmo glūdi šiuolaikinėje architektūroje? Žvilgsniu po architektų Artūro ir Astos Inčiravių projektuotą butą, kuro trečio aukšto erdvę vankuoja miltiškas kupolas, išiki abejingam labai sunku.

Architektai Artūras ir Asta Inčiravai  
Architects Artūras and Asta Inčiravai



Ritmiški dryžiai dar labiau pabrėžia kupolo tektoniką  
*Rhythmical stripes highlight the tectonics of the dome even more*



Čia net kvėpuoti lengviau: šviesos, oro ir erdvės – kiek akys užmato!  
*It is even easier to breathe here: there is so much light, air and space that there is no end to it*



Šiukš, kupėlin savyne namuose yra net, labai reikalinga ir taisyklė, todėl pirmo- sia reikiama patalpa, ypač šiuo metu juk patalpa, nesantys gerai išskirti ir margapalyvinti. Prieš dvejus metus giliai žvelgti turėjome atnaujintame Ger- dino prospekte daro atvėri dar vienas naujas gyvenimui patalpa. Pagal grafo F. Rauberovskio projektą statytas „St. George“ viešbutis pačiuje Vilniaus širdyje šėdėjo 1895 m. Šiuo pavadintu viešu šiuo 1942 m., o sovietmečiu buvo pertvarkytas „Vilniaus“ vardu. Dabar šiuo restorane yra iki šiol. Po to, kai 1992 m. viešbutis buvo privatizuotas, jam teko ilgai vėsti ilgusius laikus, dėl finansinių sunkumų netvarkomas pastatas virto vai- ždučiu, kurį buvo bandyta atgauti jame įrengiant „Grand Duke Palace“ prekybos pa- talpą, vėliau suplanuota 50 patalpų ap- artamentų, ir nors 2005 m. „Central & Eastern Europe Real Estate Quality“ šiuo

◀ Tvirtas, vėduklė, sukuria įprastą po- žiūrą  
The recreational zone is on the third, the upper floor

✓ Kuriant interjero stilių, svarmingai pasirinkta nuotaiki modernios klasikos improvizacija  
When creating the style of the interior, a moderate improvisation of modern classic has been chosen consciously





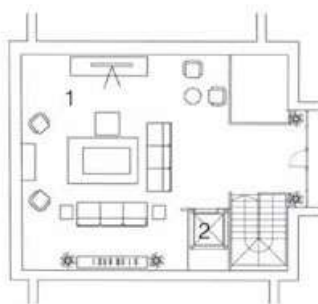


< Labiausiai intriguoja kupolo didybė, kuri savo masteliu stebina jau sėdint prie pietų stalo

*The grandeur of the dome is the most intriguing, which captures attention already when sitting around the dinner table*

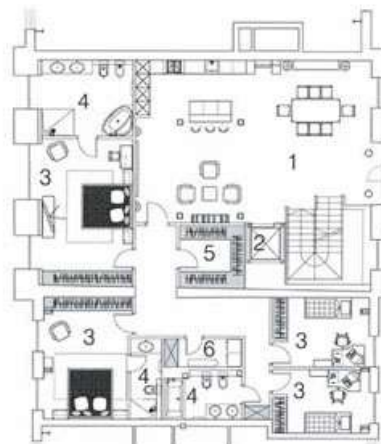
Čia svarbiausia yra erdvė ir šviesa, kuri veržliai plūsta į vidų per vitrininius langus

*Space and light are the most important here, which flow inside through large windows*



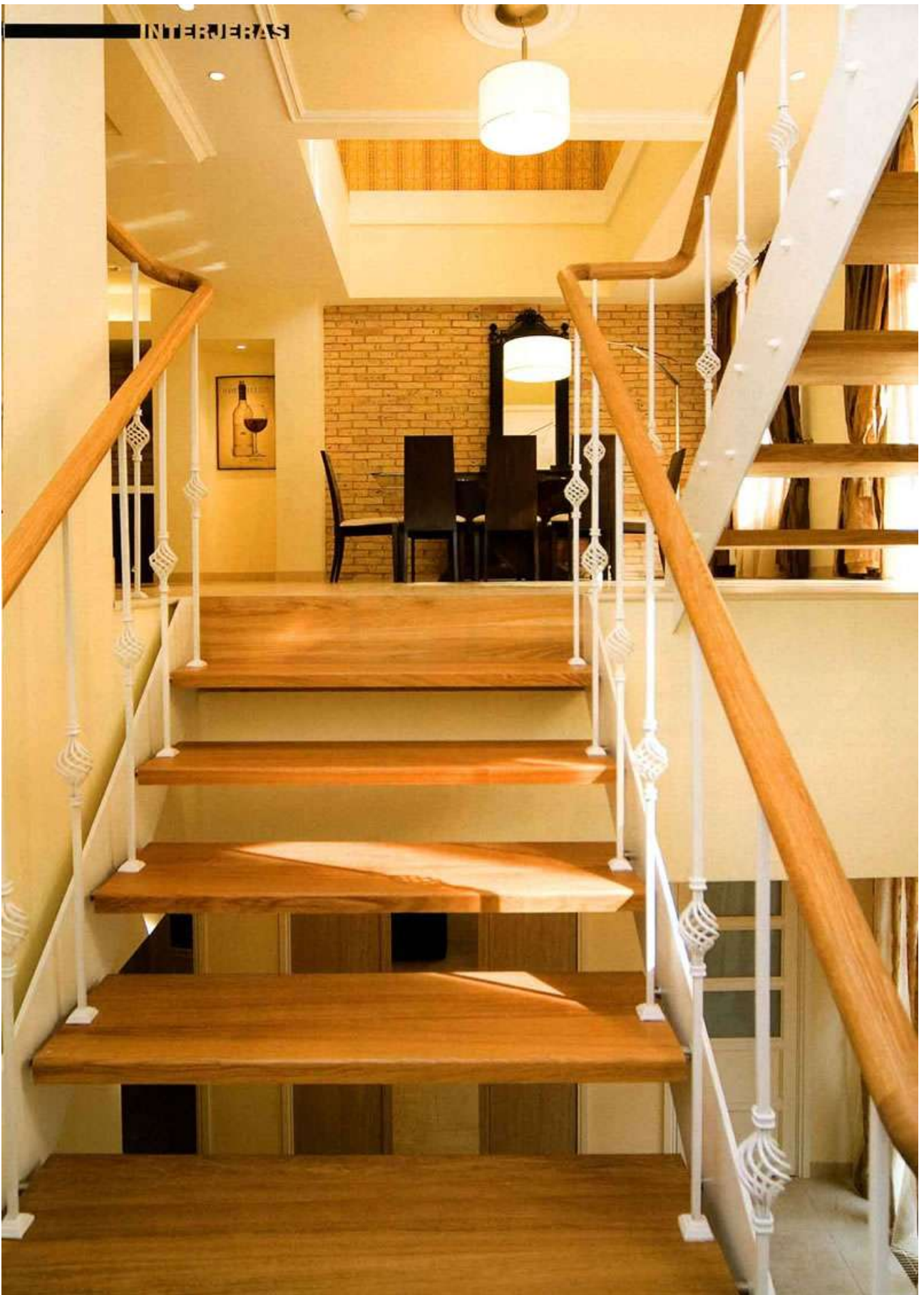
Trečio aukšto planas

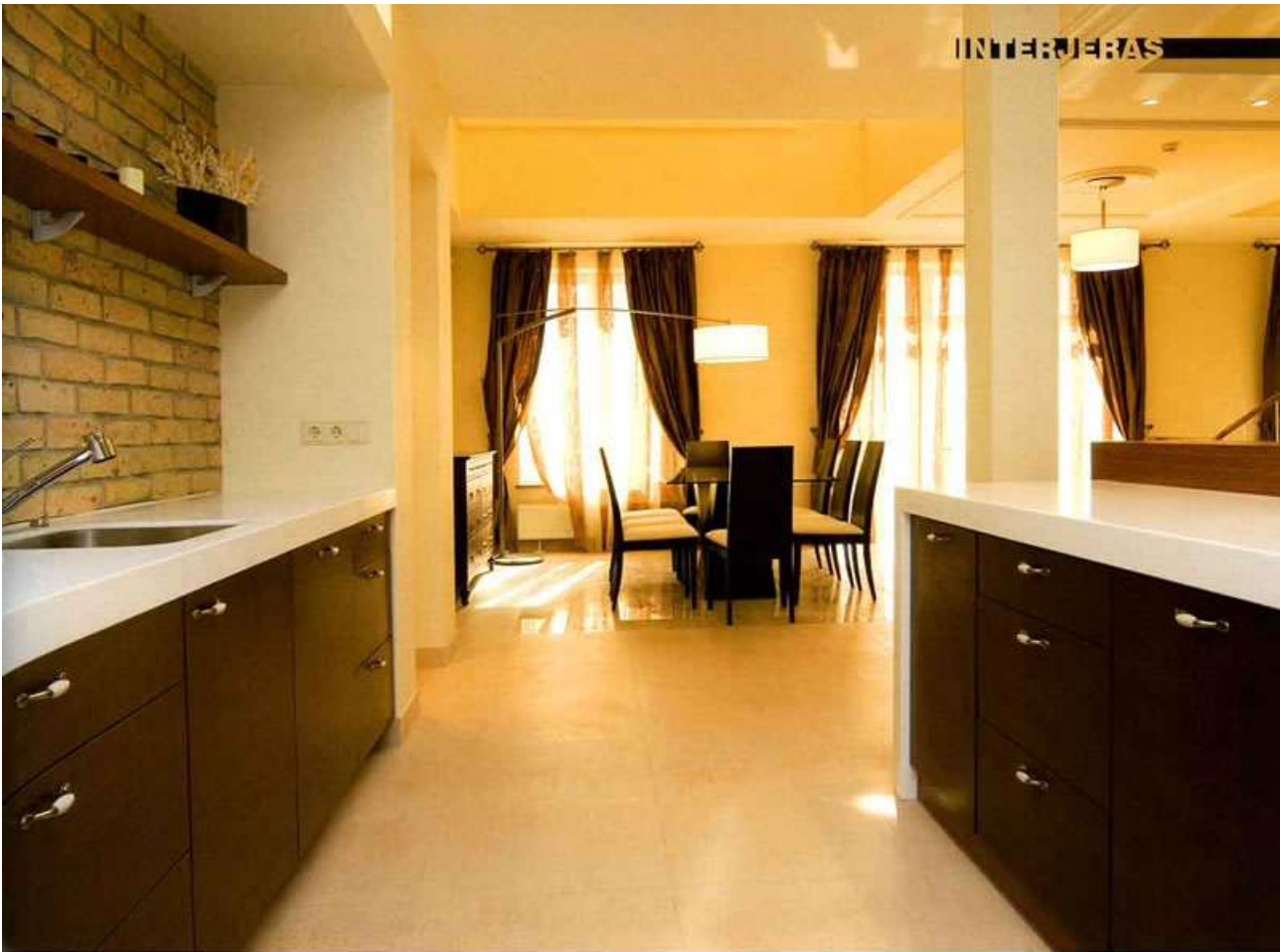
1. Svetainė
2. Liftas



Antro aukšto planas

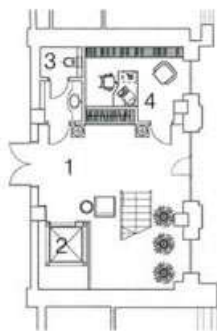
1. Virtuvė - valgomasis
2. Liftas
3. Miegamasis
4. Vonios kambarys
5. Drabužinė
6. Ūkinė patalpa





< Darni šiuolaikiškų ir antikvarinių elementų darna  
*A harmonious combination of contemporary and antique elements*

^ Virtuvės baldus, kaip ir visus korpusinius baldus bute, gamino UAB „Baldų sistemos“  
*Kitchen furniture, like all corpus furniture in the flat, was made by Baldų sistemos, Ltd.*



Pirmo aukšto planas

1. Holas
2. Liftas
3. WC
4. Drabužinė

projektas išrinktas geriausiu daigiafunkcės paskirties objektu Rytų ir Vidurio Europoje, vis dėlto prekybos galerija netrukus bus uždaryta. Vienok pasikeisiantys kaimynai čia gyvenantiems tikrai rūpi mažiausiai, nes apartamentuose, kur apsilankėme, netrukus viskas pakvips įkurtuvių nuotaika.

Architektams Artūriui ir Astai Imbrasams šis pastatas gerai pažįstamas, nes sukurti prekybos galerijos interjerą buvo patikėta būtent jiems, todėl šių apartamentų įrengimas buvo natūrali projekto tęsia. Ilgainiui, paaiškėjus jau konkrečiau užsakovo poreikiams, pastato rekonstrukcijos metu (rekonstrukcijos projekto autorius Algimantas Nasvytis) suformuota planinė erdvinė sąranga gerokai pakito. Pirmas aukštas, kaip ir dera, atlieka reprezentacinio įėjimo funkciją, o antras, prijungus dar vieną butą, gerokai padidėjo plotu ir buvo padalintas į gyvenamąją zoną ir miegamųjų su pagalbinėmis patalpomis bloką. Aišku, labiausiai intriguoja, atrodo, nesibaigianti trečio aukšto erdvė, vainikuota milžinišku kupolu, kuris savo masteliu stulbina jau sėdint prie pietų stalo dar aukštu žemiau. Kaip pasakoja architektas A. Imbrasas, iš pradžių projekte po kupolu buvo numatytas miegamasis su vonios kambariu, bet interjero autoriams atrodė, jog būtų neteisinga tokią šviesos ir oro kupiną erdvę paaukoti šiai funkcijai, todėl čia įkurta poilsio zona. Čia tvy- >





< Šeimininkų vonios fragmentas  
A fragment of master bathroom

< Erdvės judėjimo laisvei netrūksta ir vonios kambaryje

*There is no lack of space and freedom of movement in the bathroom either*

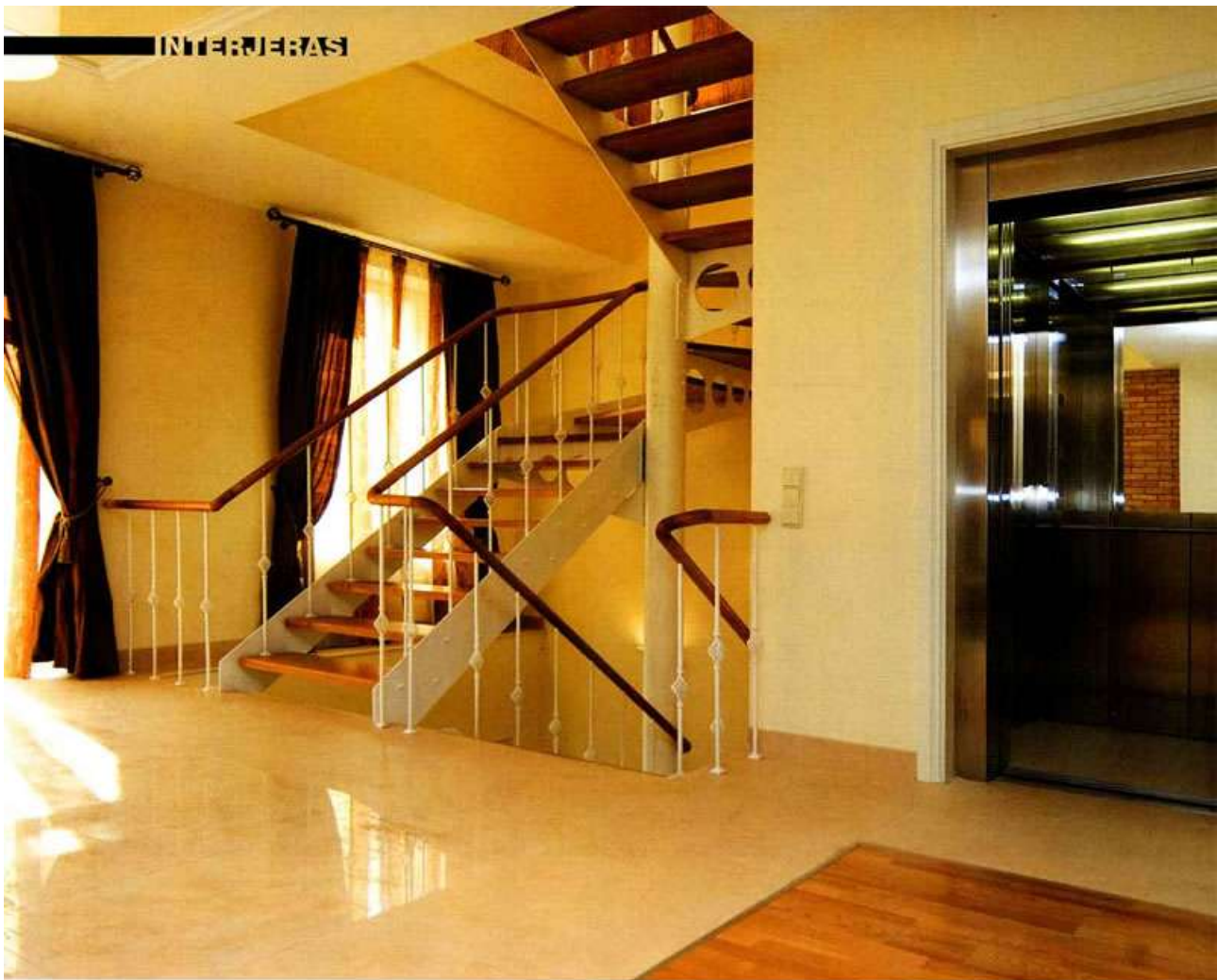
Šeimininkų miegamojo fragmentas. UAB „Nakts Mebeles“ lova.

*A fragment of master bedroom. The bed was produced by Nakts Mebeles, Ltd*

ranti atmosfera išties ramina ir nori nenori magiškai traukia akių žvilgsnį į viršų, kur aukščiau – tik dangus. Galima tik numanyti, kaip įspūdingai ši erdvė atrodo vakare, kai kupolo skliautuose sužimba mažutės švieselės – savotiška aliuzija į žvaigždes.

Paklaustas, kodėl pasirinkta būtent tokia interjero stilistika, A. Imbrasas sako, jog vargu ar būtų buvę teisinga senamiestinio tipo pastate kurti itin šiuolaikišką minimalistinę estetiką, todėl pasirinkta nuosaiki modernios klasikos improvizacija. Čia svarbiausia yra erdvė ir šviesa, kuri veržliai plūsta į vidų per dideles vitrinių langų plokštumas.

Nors, anot visų kanonų, žmogui patogiausia gyventi viename lygyje, šiuo atveju bet kokius vaikščiojimo aukštyn žemyn nepatogumus išsprendžia bute įrengtas liftas. Smagus žaisliukas. Aišku, jeigu kabina būtų iš skaidraus stiklo, vaizdas būtų visai kitas, bet čia jau menkutė smulkmena. Kita vertus, visada galima rinktis laiptus, kurie nors ir gan masyvios konstrukcijos, erdvėje ažuūrinėmis pakopomis ir lengvais rėmais atrodo grakščiai bei nepretenzingai, kaip ir visa apartamentų atmosfera. Čia visko yra tiek, kiek reikia: nei daugiau, nei mažiau, bet tinkamu laiku ir savo vietoje. Architektų taikliai priderinti žemėlapiai ir reprodukcijos – dovana šeimininkams, kurie netrukus čia įneš dar daugiau gyvybės – juk greitai įkurtuvės!



Prabangiame bute įrengtas privatus liftas  
A private lift has been installed in the luxurious flat

## SENSITIVELY, UNDER THE DOME

Not only historical, but also contemporary buildings can have an aura. Such is a three-storey flat with the dome designed by Artūras and Asta Imbrasas. The flat is situated in a building in Gedimino Prospect, formerly, hotel St. George built according to Count F. Rastvorovski's design in 1895 in the heart of Vilnius and renamed into Vilnius hotel by the Soviet authorities. When it was privatised in 1992 the abandoned building turned into a ghost. Then the Grand Duke Palace shopping passage with 50 luxury apartments was opened here, which was elected the best multifunctional object in Eastern and Central Europe by Central & Eastern Europe Real Estate Quality in 2005.

Architects Artūras and Asta Imbrasas knew this building very well because they designed the shopping gallery. When they learned about the client's needs the plan of the flat was changed considerably. The first floor has the function of a representational entrance. The second floor was enlarged by adding another flat to it and was divided into two zones: the living and bedroom zone with auxiliary premises. The seemingly unending space of the third floor is the most intriguing. Its huge dome directs the guests' eyes upwards even on the second floor. The atmosphere in this clean and airy space is embalming. In the evening tiny lights are lit under the dome – an allusion to stars. Instead of now fashionable minimalist aesthetics, the architects have chosen an improvisation on modernist classics. Space and light are the most important here. A private lift solves the problem of movement among the different floors. One can also choose stairs – although massive, but elegant, due to their openwork steps and light frame.



Per tris aukštus besidriekiančios ažūrinės laiptinės fragmentas  
A fragment of openwork stairs stretching through the three floors



Žvilgsnis iš lauko  
A view from outside



Paroda "APIE ŠEŠĖLIUS"  
Autorė S. Vaitkevičiūtė

"DOMUS GALERIJOS" lubų instaliacija  
Autorius S. Valius

"MADOS INFEKCIJOS" scenografija  
Autorė R. Valčik

**PROCÉDÉS CHÉNEL®**  
INTERNATIONAL

medžiagos: DROP PAPER, SMOKE OUT, ZIG ZAG

**Ekspozicijų sistemos (Cobra design)**

S. Darius ir S. Girėno g. 25  
LT-02189 Vilnius  
Tel. (8-5) 2164306  
Faks. (8-5) 2167388  
[info@expoweb.lt](mailto:info@expoweb.lt)

→ INTERJERUI → SCENOGRAFIJAI → MENINĖMS INSTALIACIJOMS → [www.expoweb.lt](http://www.expoweb.lt)